



**Installationsmanual
Trådløs
Bevægelsessensor**



Indholdsfortegnelse

KOM GODT I GANG	2
UDPAKNING	2
MONTERING	4
Montering af væg-/loftbeslaget.....	4
INSTALLATION AF BATTERIER	5
EFTER INSTALLATION AF BATTERIER.....	5
TEST AF BEVÆGELSESENSOREN	5
BEVÆGELSESTEST	6
RESET TIL FABRIKSINDSTILLINGER.....	6
VEDLIGEHOLDELSE	7
TEKNISKE SPECIFIKATIONER	7
BORTSKAFFELSE	7
AKTIVERING I ALARMSYSTEMET.....	7

Kom godt i gang

Tillykke med dit nye SuperSail produkt. Vi håber at du bliver tilfreds med det og vi står til rådighed med support hvis du måtte have behov for det.

Du kan kontakte os på: support@super-sail.dk

Venlig hilsen

SuperSail Support-Team

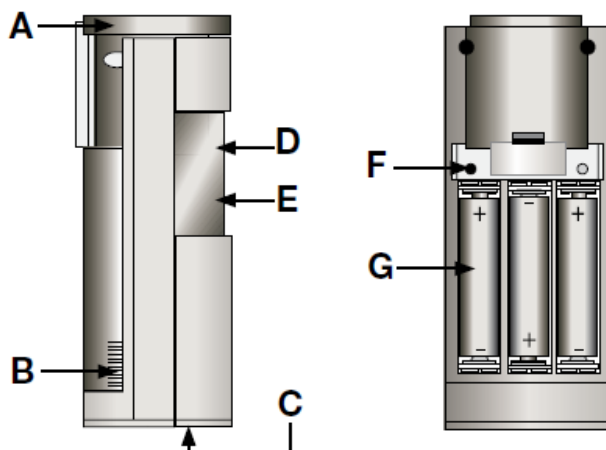
Læs venligst hele installationsmanualen igennem inden installationen på begyndes.

Udpakning

Inden du tager enheden i brug skal du sikre dig at emballagen ikke ser ud til at have lidt overlast under transporten, samt at produktet er komplet og uden synlige tegn på skader eller overbelastning. Hvis dette ikke er tilfældet skal du kontakte SuperSail inden du tager produktet i brug.

Den trådløse infrarøde bevægelsessensor detekterer varmforskel imellem mennesker eller andre varmblodede dyr der er i bevægelse i sensorens synsfelt.

- Detekteringsafstand op til 12 meter, detekteringsvinkel på hovedsensoren er 90 grader
- Krybe-zone detektering ved en ekstra 360 graders sensor
- Kortvarige ændringer i lysstyrken filtreres ud
- Kan drejes 45 grader i begge retninger i monteringsbeslaget
- Batterilevetid > 1 år



(A) – Væg/loft monteringsbeslag

(B) – Dæksel til batteriholder

(C) – 360-grader bevægelsessensor (krybe-zone beskyttelse)

(D) – Lysdiode

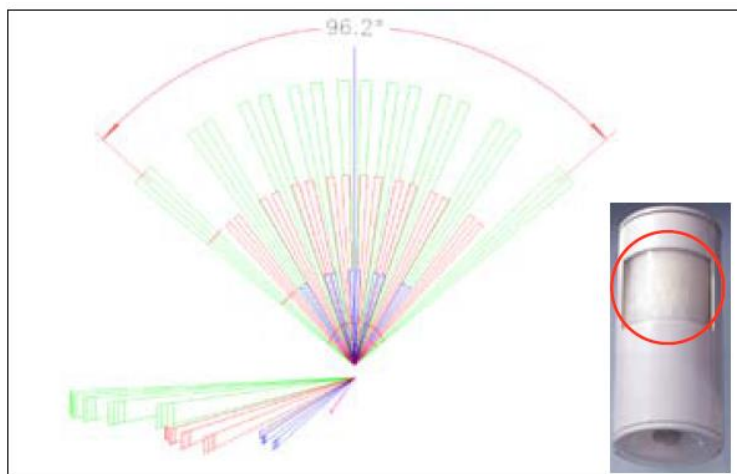
(E) – Bevægelsessensor hovedsensor

(F) – Reset knap

(G) – Batteriholder, batterier: 3 x LR6/AA/Mignon

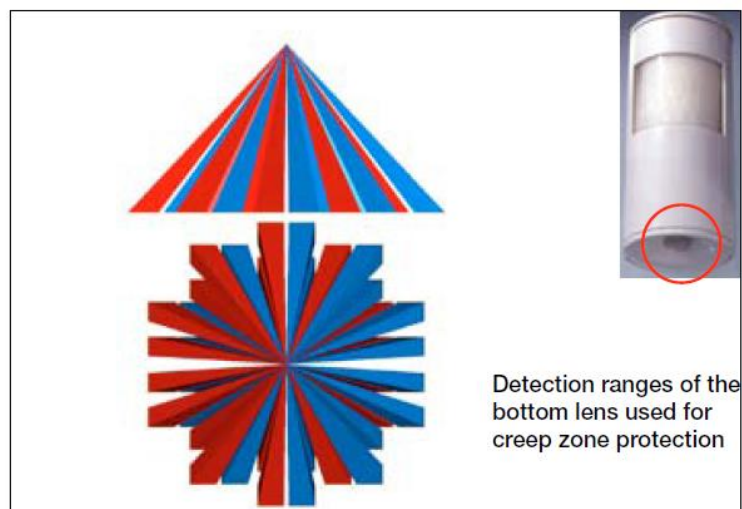
Hovedsensoren er i stand til at detektere indtrængning i en vinkel på 90 grader i en afstand på op til 12 meter.

Nedenstående figur viser detekterings zonen for hovedsensoren:



For yderligere sikkerhed er bevægelsessensoren udstyret med en krybe-zone beskyttelse, der sikrer at det ikke er muligt at bevæge sig "under radaren". Krybe-zone beskyttelsen dækker et areal på 3,75m x 3,75m hvis sensoren installeres i en højde på 2 meter.

Princippet ses på figuren nedenfor:



Bevægelsessensoren monteres i en højde på 2 meter eller så højt som omgivelserne tillader det. For at minimere risikoen for falske alarmer må bevægelsessensoren ikke udsættes for direkte sollys, billygter eller monteres i nærheden af et varmeapparat.

Hovedsensoren bør ikke rettes direkte imod et vindue eller imod et varmeapparat, da detekteringen sker ved at måle temperaturforskellen imellem det bevægende objekt og baggrunden.

Det er ikke muligt at detektere bevægelse igennem glas, da sensoren registrerer varmeforskel imellem omgivelserne og en person i bevægelsen indenfor sensorens synsfelt.

Bevægelsessensoren bør ikke monteres direkte op ad metal eller i nærheden af større metalgenstande, da dette reducerer afstanden på den trådløse kommunikation.

Montering

Bevægelsessensoren har et monteringsbeslag der kan monteres i loft eller på væg. De sensoren kan roteres 45 grader i beslaget, er det muligt efter følgende at justere detekteringsvinklen til det ønskede.

Bevægelsessensoren monteres på et passende sted i henhold til detekterings zonerne beskrevet ovenfor.

Bemærk!

Bevægelsessensoren registrerer varmeforskel imellem omgivelsestemperaturen og en person der bevæger sig i dens synsfelt.

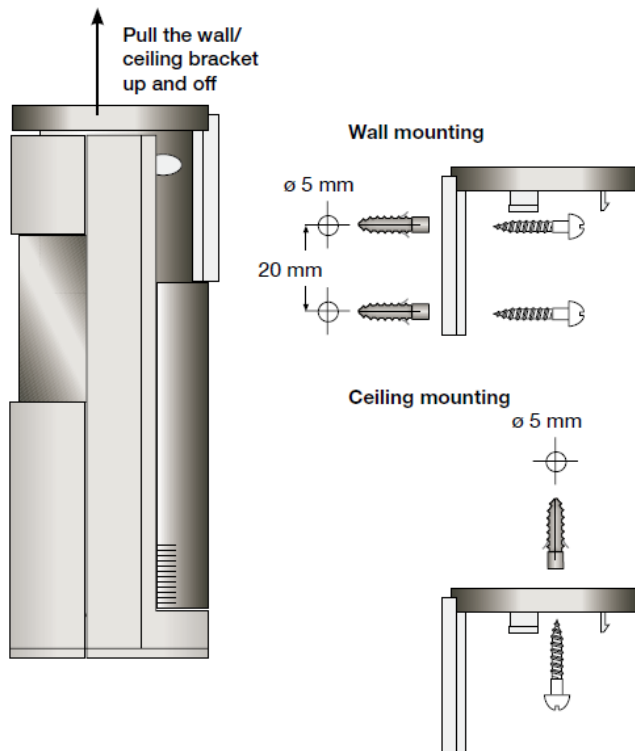
Jo større varmeforskel der registreres, jo bedre detektering og dermed større detekterings-afstand.

Det betyder at hvis bevægelsessensoren monteres et varmt sted hvor temperaturforskellen til en menneskekrop er lille vil detekterings-afstanden være lille eller umulig hvis der ikke kan registreres nogen temperaturforskel.

Montering af væg-/loftbeslaget

(se tegning nedenfor)

1. Træk væg-/loftbeslaget op for at tage det af Bevægelsessensoren
2. Placer beslaget på et passende sted i loftet eller på væggen
3. På blød overflade monteres beslaget med den medfølgende skruer
4. På hård overflade kan man med fordel for-bore eller benytte raw-plugs.



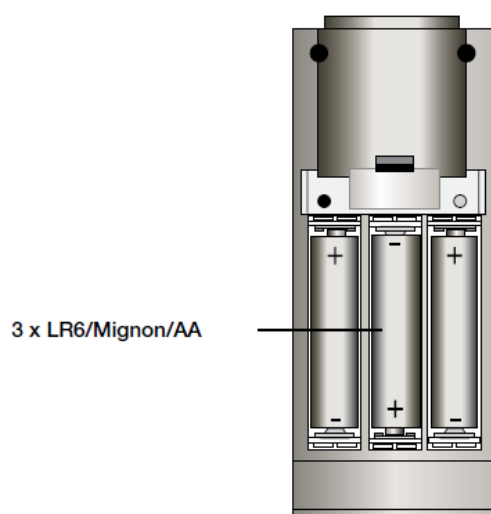
Installation af batterier

Bevægelsessensoren anvender 3 x LR6/Mignon/AA batterier.

Vi anbefaler at der anvendes Alkaline batterier af god kvalitet, for at opnå længst batterilevetid.

1. Fjern væg-/lofttbeslaget som beskrevet ovenfor, fjern herefter dækslet ind til batteriholderen (skubbes op).
2. Indsæt batterierne i batteriholderen – vær opmærksom på at vende dem rigtigt (se figuren nedenfor).

Når batterierne er korrekt monteret vil der gå ca. 75 sekunder inden bevægelsessensoren er klar til drift. Bevægelser vil ikke blive registreret i den tid.



Brugte batterier må ikke smides ud som husholdningsaffald, men skal afleveres der hvor du normalt afleverer brugte batterier til miljø sikker håndtering.

Efter installation af batterier

Når batterierne er korrekt installeret, udfører bevægelsessensoren en selvtest.

Når selvtesten er færdig indikeres dette ved at lyset i hovedsensoren skifter fra rød til grøn til orange i et halvt sekund for hver.

Hvis der opstår en fejl indikeres dette ved at lyset i hovedsensoren blinker rødt.

Lyset vil efter selvtesten lyse orange i 75 sekunder, hvorefter bevægelsessensoren er klar til at detektere bevægelse.

Test af Bevægelsessensoren

Når bevægelsessensoren er installeret og aktiveret i alarmsystemet, bør funktionen af bevægelsessensoren testes.

Lad bevægelsessensoren registrere bevægelse og bemærk at lysdioden i bevægelsessensoren tænder kortvarigt.

Efter nogle sekunder (afhængig af tiden for overførsel af SMS via mobilnettet), modtages en Alarm SMS der indikerer Alarm for bevægelsessensoren.

Fejlfinding:

- Lysdioden tænder ikke når der registreres bevægelse.
Batterierne fjernes og indsættes igen – tjek at de vender korrekt.
Selvtesten som beskrevet ovenfor under "Efter Installation af Batterier" vil afsløre om der er fejl på bevægelsessensoren.
- Lysdioden tænder, men der modtages ingen SMS.
Tjek at bevægelsessensoren er aktiveret korrekt i alarmsystemet, som beskrevet nedenfor under "Aktivering i Alarmsystemet"
Tjek at bevægelsessensorens ID er indtastet korrekt.
- Detekteringsafstanden er kort eller den detekterer ikke.
Bevægelsessensoren er monteret et sted hvor der er for varmt.
Flyt sensoren og test at den fungerer korrekt.

Bevægelsestest

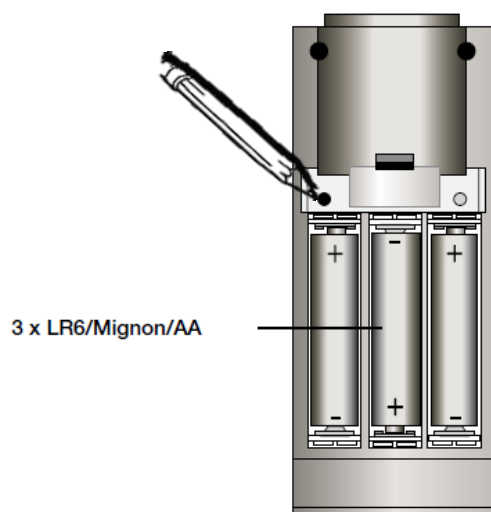
I 10 minutter efter at batterierne er monteret, vil lyset i bevægelsessensoren indikere bevægelse ved at lyse i 1 sekund.

- Bevægelse detekteret via hovedsensoren: rødt lys
- Bevægelse detekteret via krybe-sensoren: grønt lys
- Bevægelse detekteret via begge sensorer: orange lys

Det er således muligt at teste alle sensorer, detekteringsafstand og –vinkel.

Reset til fabriksindstillinger

Hvis bevægelsessensoren af en eller anden grund ikke fungerer og batterierne er skiftet uden at dette hjælper, kan reset til fabriksindstillinger være en løsning.



1. Hold reset knappen inde i 5 sekunder, indtil lyset i hovedsensoren begynder at blinke langsomt rød (brug en spids pen) – slip knappen
2. Hold reset knappen inde i yderligere 5 sekunder, indtil lyset i hovedsensoren begynder at blinke hurtigere rød (brug en spids pen).
3. Slip reset knappen for at færdiggøre reset proceduren. Lyset i hovedsensoren lyser rød, grøn og orange i den rækkefølge for at bekræfte reset.

Bevægelsessensoren er resat til fabriksindstillinger.

Vedligeholdelse

Bevægelsessensoren er vedligeholdelsesfri, bortset fra batteriskifte. Reparationer skal udføres på autoriseret værksted.

Rengøring kan ske med blød klud vredet op i lunkent vand.

Rengøringsmidler der indeholder opløsningsmidler kan beskadige enheden.

Tekniske Specifikationer

Hovedsensoren:

- Afstand/vinkel max. 12 m/ca. 90° grader

Krybe-zone sensoren:

- Afstand/vinkel max. 4 m/ca. 43° grader

Justering i montagebeslag ±45°

Radio frekvens 868.3 MHz

Typ. udendørs rækkevidde 300 m

Strømforsyning 3 stk. LR6/AA/Mignon

Batterilevetid ≥ 1 år

Beskyttelse IP20

Størrelse ø55 x 132 mm

Ændringer forbeholdes.

Bortskaffelse



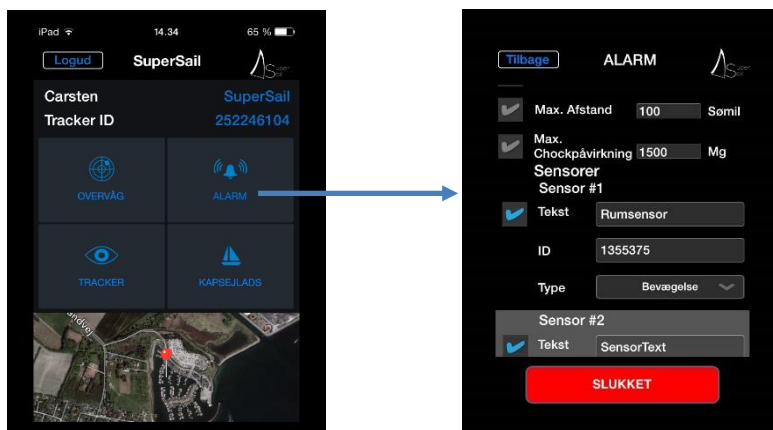
Må ikke bortskaffes som husholdningsaffald.

Elektronisk udstyr skal bortskaffes i henhold til de lokale regler for elektrisk og elektronisk udstyr.

Aktivering i Alarmsystemet

Når bevægelsessensoren er korrekt installeret og testet, skal denne aktiveres i Alarmsystemet.

Dette gøres via SuperSail mobil app, hvor man i Alarm menuen kan fortælle systemet hvilken sensor man ønsker at tilslutte til Alarmsystemet.



I dette eksempel har vi valgt at aktivere bevægelsessensoren som sensor #1, men alle sensorfelterne kan benyttes frit til alle typer af trådløse sensorer.

I feltet "Tekst" skrives en kort tekst der identificerer placeringen af bevægelsessensoren. Det vil være den samme tekst der sendes i Alarm SMS i tilfælde af at bevægelsessensoren aktiveres når alarmer er tændt. Det er således vigtigt at teksten identificerer den bevægelsessensor der er aktiveret.

I feltet "ID" skrives den ID der står bag på bevægelsessensoren og på Quick Guiden fra kassen som bevægelsessensoren leveres i. Denne ID identificerer entydigt denne bevægelsessensor i tilfælde af at flere ens bevægelsessensorer er installeret til det samme Alarmsystem. Gem ID mærkaten fra kassen, da denne entydigt identificere denne bevægelsessensor og skal anvendes hvis bevægelsessensoren fjernes fra Alarmsystemet og ønskes geninstalleret på et senere tidspunkt.

I "Type" feltet vælges "Bevægelse", som specificerer at den tilsluttede bevægelsessensor er af typen "Bevægelse" sensor.

Slutteligt aktiveres sensoren ved at markere fluebenet ud for tekstfeltet. Dette aktiverer ikke alarmer, men fortæller Alarmsystemet at en trådløs sensor er tilkøbt og denne vil blive overvåget når Alarmer senere aktiveres.

Det anbefales at aktivere alarmer og teste at en alarm SMS sendes hvis bevægelsessensoren aktiveres.

Så længe bevægelsessensoren registrerer bevægelse vil den sende en alarm hvert 4. minut.